

श्री क्षेत्र हालसिद्धनाथ आप्पाचीवाडी: या धार्मिक पर्यटन स्थळाला भेट देणाऱ्या भाविकांच्या समाधान पातळीचा अभ्यास

डॉ. एस. व्ही. गायकवाड, प्रा. व्ही. एच. माळी-जाधव, सविता हंजे, तनुजा जगताप,
उर्मिला सादळे-खोत

डी. आर. माने महाविद्यालय कागल, जिल्हा: कोल्हापूर

Corresponding Author - डॉ. एस. व्ही. गायकवाड

DOI - 10.5281/zenodo.10967470

प्रस्तावना:

अनादी काळापासून मानवाच्या जिज्ञासू वृत्तीने अज्ञात प्रदेशाचा शोध घेणे, वेगवेगळ्या स्थळांना भेट देणे, प्रदेशाची पाहणी करणे तसेच प्रत्यक्ष अनुभव घेणे यातून अनभिज्ञपणे मानवी प्रवासाला सुरुवात झाली. पूर्वीचा प्रवास हा आज योग्य नियोजनामुळे पर्यटन बनल्याचे निदर्शनास येत आहे. धावपळीच्या युगात विरंगुळा व आनंद घेण्यासाठी मानव हा प्रेक्षणीय स्थळांना, आरोग्यधाम, पुरातत्व ठिकाणे, सांस्कृतिक स्थळे, प्रसिद्ध ऐतिहासिक तसेच धार्मिक स्थळे आणि आधुनिक शहरे इत्यादींना भेटी देत असतो.

महाराष्ट्रात अनेक धार्मिक, ऐतिहासिक तसेच भौगोलिक पर्यटन स्थळे असून या ठिकाणी लाखो पर्यटक भेटी देत असतात. महाराष्ट्र तसेच कर्नाटक सीमा भागात अनेक धार्मिक पर्यटन स्थळे असून हिंदूच्या १२ जोर्तिलिंगापैकी भिमाशंकर, घृणेश्वर, त्र्यंबकेश्वर, औढानागनाथ, परळी वैजनाथ ही पाच जोर्तिलिंगे महाराष्ट्रात आहेत. याशिवाय

अष्टविनायक, ११ मारूती, साडेतीन शक्तीपीठे, वारकरी सांप्रदायाची ठिकाणे, दत्तसांप्रदायाची ठिकाणे ही धार्मिक पर्यटन स्थळे भाविकांना व पर्यटकांना साद घालतात. याबरोबरच नव्याने विकसीत झालेली, कण्हेरी मठ तसेच महाराष्ट्र कर्नाटक सीमाभागातील आदमापूर आणि श्री क्षेत्र आप्पाचीवाडी ही प्रमुख धार्मिक पर्यटन स्थळे नव्याने नावारूपाला येत आहेत.

प्रस्तुत शोध निबंधासाठी महाराष्ट्र कर्नाटक सीमाभागातील निपाणी तालुक्यातील श्री. क्षेत्र आप्पाचीवाडी हे धार्मिक पर्यटन स्थळ निवडले असून या क्षेत्राला महाराष्ट्र, कर्नाटक, मध्यप्रदेश या राज्यातील लाखो भाविक सातत्याने भेट देतात.

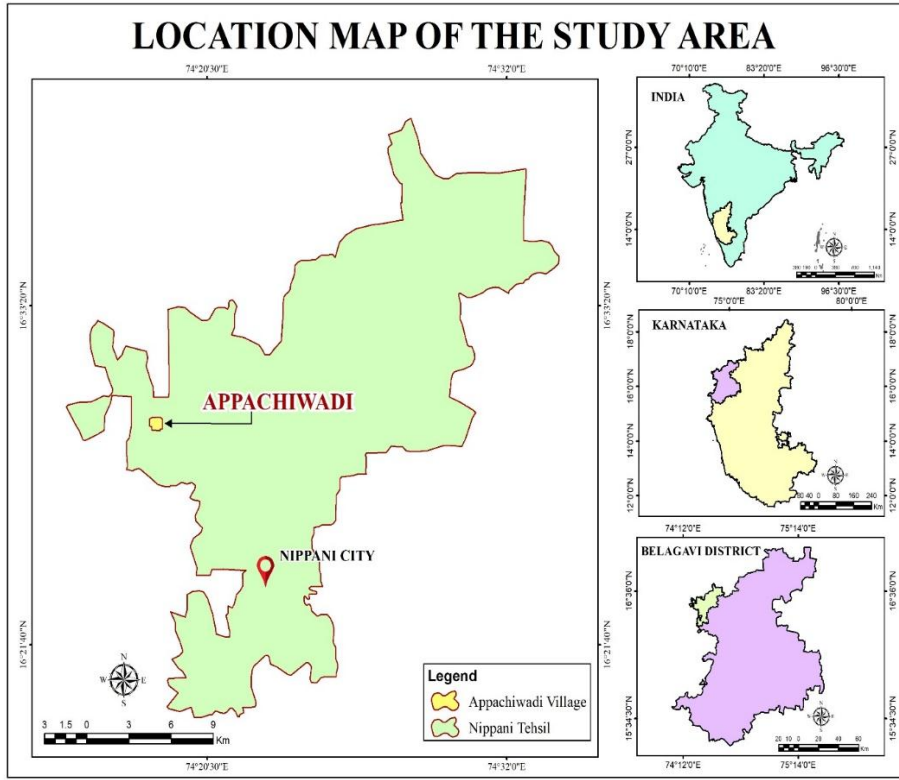
उद्दिष्ट:

आप्पाचीवाडी या पर्यटन स्थळाला भेट देणाऱ्या भाविकांच्या समाधान पातळीचा अभ्यास करणे.

अभ्यास क्षेत्र:

प्रस्तुत शोध निबंधासाठी कर्नाटक राज्यातील बेळगाव जिल्हयातील निपाणी तालुक्यात नव्याने विकसित झालेल्या श्री. क्षेत्र आप्पाचीवाडी या धार्मिक पर्यटन स्थळाची निवड केली आहे. या स्थळाचे सापेक्ष स्थान $16^{\circ}29'05''$ उत्तर अक्षवृत्त तसेच $74^{\circ}16'16''$ पूर्व रेखावृत्त यांचे दरम्यान असून वेदगंगा या नदी पासून १५ कि.मी. अंतरावर वसलेले आहे

(नकाशा१.१). सदर क्षेत्र महाराष्ट्रातील कोल्हापूर पासून ३५ किलोमीटर अंतरावर असून कर्नाटकातील निपाणी पासून १७ किलोमीटर अंतरावर आहे. आप्पाचीवाडी गावचे एकूण भौगोलिक क्षेत्र 100.65 हेक्टर असून गावात एकूण 651 कुटूंब वास्तव्य करतात. सन २०११ च्या आकडेवारीनुसार गावची एकूण लोकसंख्या 3080 असून यामध्ये 1549 पुरुष तसेच 1531 स्त्रियांचा समावेश आहे.



Source: Location map is Prepared by researcher with Arc-GIS software

माहितीस्रोत व अभ्यासपध्दती:

प्रस्तुत अभ्यासासाठी प्राथमिक व दुय्यम स्वरूपाच्या माहितीचा वापर करण्यात आला आहे. दुय्यम स्वरूपाची माहिती हि विविध पुस्तके, इंटरनेट तसेच संशोधन लेखाच्या माध्यमातून घेतली असून

प्राथमिक माहितीसाठी प्रत्यक्ष सर्वेक्षणाद्वारे माहिती मिळवण्याचा प्रयत्न केला आहे.

प्राथमिक माहिती एकत्र करण्यासाठी यादृच्छिक नमुना पध्दतीने क्षेत्र सर्वेक्षण दरम्यान एकूण 150 भाविकांच्या प्रत्यक्ष मुलाखती घेतल्या असून त्याद्वारे भाविकाचा पर्यटन स्थळाविषयीचा प्रतिसाद एकत्रित करण्याचा प्रयत्न केला आहे.

डॉ. एस. व्ही. गायकवाड प्रा. व्ही. एच. माळी-जाधव सविता हंजे तनुजा जगताप उर्मिला सादळे-खोत

त्याबरोबरच ग्रामपंचायत आप्पाचीवाडी यांचेकडील माहितीचा वापर करण्यात आला आहे.

भाविकांची पर्यटन स्थळाविषयीची समाधान पातळी समजून घेण्यासाठी समाधानकारकता निर्देशांक काढण्याचा प्रयत्न केला आहे. समाधानकारकता निर्देशांक काढण्यासाठी खालील सूत्राचा वापर केला आहे.

$$Sti = MiNi/N$$

Where as,

Sti = समाधानकारकता निर्देशांक

Mi = ith घटकासाठी विशिष्ट स्तरावरील समाधानासाठी संख्यात्मक मूल्य

Ni = ith घटकासाठी समाधानाची विशिष्ट पातळी प्राप्त करणाऱ्या पर्यटकांची संख्या

N = सर्व स्तरावरील समाधानासाठी त्या घटकासाठी पर्यटकांची एकूण संख्या

वरील सूत्राचा वापर करून प्रत्येक घटकातून मिळालेल्या समाधानाच्या अचूक पातळीसाठी पर्यटकांना गुण (जास्तीत जास्त १० पैकी) नियुक्त करण्यास सांगितले गेले त्या हेतूने घटकनिहाय मूल्ये मोजली गेली आहेत . एकसमानतेची खात्री करण्यासाठी गुणांचे वितरण करून सोयीस्कर रित्या खालील प्रमाणे स्तर केले गेले आहेत. त्यामध्ये ८ ते १० उत्कृष्ट, ६ ते ८ चांगला , ४ ते ६ समाधानकारक आणि ० ते ४ असमाधानकारक असे स्तर करण्यात आले आहेत तक्ता ३ मध्ये दाखवल्याप्रमाणे भिन्न घटकांसाठी

समाधानाच्या भिन्न स्तरांची सरासरी मूल्ये समाधान निर्देशांकांची गणना करण्यासाठी वापरली आहेत . या घटकांना गुणानुक्रम दिले जातात जे संबंधित घटकाची प्राथमिकता दर्शवतात. या पद्धतीने माहितीचे तक्ते तयार करून माहितीचे विश्लेषण करण्यात आले आहे.

माहितीचे विश्लेषण:

प्रस्तूत शोध निबधासाठी श्री. क्षेत्र हालसिद्धनाथ अप्पाचीवाडी या धार्मिक ठिकाणी कोणत्या सुविधा उपलब्ध आहेत यासंबंधी भाविक भक्तांचे मत घेण्याचा प्रयत्न केला आहे. यामध्ये स्थळाच्या ठिकाणी राहण्याची सुविधा, वाहतूक सुविधा, आरोग्य सुविधा, भोजन / महाप्रसाद सुविधा, हिरकणी कक्षाची सुविधा, स्वच्छता गृह सुविधा, मंदिरातील सुविधा, मंदिर परिसरातील सुविधा, स्थानिक लोकांचे वर्तन, सुरक्षा व्यवस्था आणि दुकाने व खरेदी सुविधा इत्यादी घटकांचा समावेश आहे.

घटकनिहाय समाधान पातळी:

तक्ता क्रमांक १.१ मध्ये सर्वेक्षणामध्ये प्राप्त झालेल्या माहितीवरून पर्यटन क्षेत्राच्या ठिकाणी आवश्यक सुविधांच्या संदर्भात भाविकांच्या समाधान पातळीचा विचार केला आहे. विविध सुविधांच्या संदर्भात विविध घटकांचे विश्लेषण खालीलप्रमाणे.

तक्ता क्रमांक १. १ घटकनिहाय समाधान पातळी

अ. नं	सोई सुविधा	समाधान कारकतेचा स्तर									
		अति उत्कृष्ट	टक्के वारी	उत्कृष्ट	टक्के वारी	समाधान कारक	टक्के वारी	असमाधान कारक	टक्के वारी	एकूण भाविक	टक्के वारी
१	राहण्याची सुविधा	०	०.००	०	०.००	०	०.००	०	०.००	०	०.००
२	वाहतूक सुविधा	१	४.१६	५	२०.८३	१७	७०.८३	१	४.१७	२४	१००.००
३	आरोग्य सुविधा	०	०.००	०	०.००	२	४०.००	३	६०.००	५	१००.००
४	भोजन / महाप्रसाद सुविधा	२	५.७१	१३	३७.१४	१९	५४.२९	१	२.८६	३५	१००.००
५	हिरकणी कक्षाची सुविधा	०	०.००	०	०.००	०	०.००	४	१००.००	४	१००.००
६	स्वच्छता गृह सुविधा	०	०.००	०	०.००	१	२५.००	३	७५.००	४	१००.००
७	मंदिरातील सुविधा	०	०.००	३	३३.३३	५	५५.५६	१	११.११	९	१००.००
८	मंदिर परिसरातील सुविधा	०	०.००	२	१५.३८	४	३०.७७	७	५३.८५	१३	१००.००
९	स्थानिक लोकांचे वर्तन	४	१०.५३	६	१५.७९	२८	७३.६८	०	०.००	३८	१००.००
१०	सुरक्षा व्यवस्था	०	०.००	०	०.००	०	०.००	५	१००.००	५	१००.००
११	दुकाने खरेदी सुविधा	२	१५.३८	३	२३.०८	७	५३.८५	१	७.६९	१३	१००.००
एकूण		९	६.००	३२	२१.३३	८३	५५.३३	२६	१७.३३	१५०	१००.००

स्रोत: क्षेत्र सर्वेक्षणावर आधारित, संशोधकाद्वारे संकलित केलेल्या माहितीवरून

राहण्याची सुविधा:

सर्वेक्षणात प्राप्त झालेल्या माहितीनुसार मुलाखतीसाठी उपलब्ध झालेले भाविक हे परगावाहून आले असून राहण्यासाठी कोणत्याही प्रकारची सुविधा देवस्थान तसेच ग्रामपंचायत यांचा मार्फत नसल्यामुळे

भाविकांची राहण्याच्या सुविधेसंदर्भात नोंद झालेली नाही. तसेच भाविक आलेल्या दिवशीच परत आपल्या मुळ गावी जात असल्याने त्यांनी राहण्याच्या सुविधेसंदर्भात आपले मत नोंदवले नाही.

वाहतूक सुविधा:

वाहतूकीचा सुविधेसंदर्भात एकूण २४ भाविकांनी आपले मत विविध समाधान स्तरावर नोंदवले आहे तक्ता क्र. १.१ असे लक्षात येते कि ७०.८३ % लोकांनी वाहतूक व्यवस्था समाधानकारक असल्याचे नोंद केले आहे तर २०.४३ % लोकांनी उत्कृष्ट तर केवळ ४.१७ % लोकांनी अतिउत्कृष्ट असल्याचे नोंद केले आहेत ४.१७ % भाविकांच्या मतानुसार वाहतूक व्यवस्था असमाधानकारक आहे.

आरोग्य सुविधा:

अभ्यास क्षेत्रावर प्राप्त झालेल्या माहितीनुसार केवळ ५ भाविकांनी आरोग्य सुविधे संदर्भात आपले मत नोंदविले असून ६० भाविकांच्या मतानुसार आरोग्य सुविधा असमाधानकारक असून केवळ ४०% भाविकांच्या मत नुसार आरोग्यसुविधा समाधाकारक आहे.

भोजन / महाप्रसाद सुविधा:

एकूण ३५ भाविकांनी आपले मत नोंदविले असून ५४.२९ % भाविकांच्या मतानुसार भोजन/ महाप्रसाद सुविधा समाधानकारक असून ३७.१४ % भाविकांच्या मतानुसार महाप्रसाद उत्कृष्ट तर ५.७१ % भाविकांच्या मतानुसार अतिउत्कृष्ट तर केवळ ५.८६ % भाविकांनी हि सेवा असमाधानकारक असल्याचे नमूद केले आहे.

हिरकणी कक्षाची सुविधा:

केवळ ४ भाविकांनी या बाबत आपले मत मांडले असून ते असमाधानकारक आहे.

स्वच्छता गृह सुविधा:

एकूण ४ भाविकांनी आपले मत स्वच्छतागृहा संदर्भात व्यक्त केले असून ७५ % लोकांच्या मतानुसार हि सुविधा असमाधानकारक असून २५ % लोकांच्या मते समाधानकारक असल्याचे नमूद केले आहे.

मंदिरातील सुविधा:

मंदिरातील सुविधामध्ये उधळलेला भंडारा, दर्शन रांग, श्रीफळ वाढवणे/अर्पण करणे, धूप अगरबत्ती इत्यादी सुविधांचे व्यवस्थापना संदर्भात आपले मत भाविकांनी मांडले आहे. ५५.५६ % भाविकांच्या मतानुसार मंदिरातील सुविधा समाधानकारक असून ३३.३३ % भाविकांच्या मतानुसार त्या सेवा उत्कृष्ट असल्याचे लक्षात येते.

मंदिर परिसरातील सुविधा:

पिण्याचे पाणी, चप्पल स्टॅन्ड, मार्गदर्शक फलक, दर्शन रांग इ. बाबत एकूण १३ भाविकांनी याबाबत आपले मत व्यक्त केले असून ५३.८५ % भाविकांच्या मत नुसार या सेवा असमाधानकारक आहेत तर ३०.७७ % भाविकांच्या मतानुसार समाधानकारक आहे. केवळ १५.३८ % भाविकांच्या मतानुसार या सुविधा उत्कृष्ट आहेत.

स्थानिक लोकांचे वर्तन:

एकूण ३५ भाविकांनी या संदर्भात आपला प्रतिसाद नोंदवला असून ७३.६८ % लोकांनी स्थानिक लोकांचे वर्तन समाधानकारक, १५.७९ % भाविकानि उत्कृष्ट तर १०.५३ % भाविकानि अतिउत्कृष्ट सहकार्य/वर्तन असल्याचे व्यक्त केले आहे.

सुरक्षा

केवळ ५ लोकांनी सुरक्षा व्यवस्थेसंदर्भात आपले मत व्यक्त केले असून ते असमाधानकारक आहे.

दुकाने व खरेदी सुविधा:

प्रतिसाद नोंदविलेल्या १३ भाविकांपैकी ५३.८५ % भाविकांनी हि सुविधा समाधानकारक असल्याचे नमूद केले असून २१.३३ % भाविकांनी उत्कृष्ट असल्याचे सांगितले आहे. केवळ ६ टक्के भाविकांच्या मतानुसार हि सेवा अतिउत्कृष्ट असून १७.३३ % लोकांच्या मतानुसार असमाधानकारक आहे.

घटकनिहाय समाधान निर्देशांक:

घटक निहाय संख्यात्मक मूल्य हे निर्देशांकाच्या सहाय्याने प्रदर्शित करण्यात आले असून घटक निहाय समाधान कारकतेचा स्तर समाधान निर्देशांकाच्या सहाय्याने काढलेला आहे तो तक्ता क्रमांक १.२ मध्ये दाखविला आहे.

तक्ता क्रमांक १.२ घटकनिहाय समाधान निर्देशांक

अ. नं.	सोई सुविधा	समाधान कारकतेचा स्तर			
		अति उत्कृष्ट	उत्कृष्ट	समाधानकारक	असमाधानकारक
१	राहण्याची सुविधा	०.००	०.००	०.००	०.००
२	वाहतूक सुविधा	२.६७	३.७५	४.९२	०.९२
३	आरोग्य सुविधा	०.००	०.००	०.१२	०.५८
४	भोजन / महाप्रसाद सुविधा	७.७८	१४.२२	८.०१	१.३५
५	हिरकणी कक्षाची सुविधा	०.००	०.००	०.००	०.६२
६	स्वच्छता गृह सुविधा	०.००	०.००	०.०५	०.४६
७	मंदिरातील सुविधा	०.००	०.८४	०.५४	०.३५
८	मंदिर परिसरातील सुविधा	०.००	०.८१	०.६३	३.५०
९	स्थानिक लोकांचे वर्तन	१६.८९	७.१३	१२.८२	०.००
१०	सुरक्षा व्यवस्था	०.००	०.००	०.००	०.९६
११	दुकाने व खरेदी सुविधा	२.८९	१.२२	१.१०	०.५०

स्रोत: क्षेत्र सर्वेक्षणावर आधारित, संशोधकाद्वारे संकलित केलेल्या माहितीवरून

घटकनिहाय समाधान निर्देशांक सरासरी:

घटक निहाय समाधान निर्देशांकाची सरासरी बघता असे लक्षात येते की, स्थानिक लोकांचे वर्तन या घटकाचा निर्देशांक हा ९.२१ असून भाविकांनी नोंद केलेल्या मतानुसार स्थानिक लोकांच्या वर्तनाला प्रथम पसंती क्रम दिला आहे. एकूणच स्थानिक लोकांचे सहकार्य आणि त्यांचात

असणारी सहकार्याची भावना लक्षात येते. त्या खालोखाल भाविकांनी महाप्रसाद सुविधेला दुसरा पसंती क्रम दिला असून वाहतूक सुविधा ३.०६ म्हणजे तिसर्या क्रम वर आहे त्या खालोखाल दुकानी व खरेदी व्यवस्था असल्याचे लक्षात येते. हिरकणी कक्षाची सुविधा तसेच राहण्याची सुविधा यांना शेवटचा क्रम दिलेला आहे.

तक्ता क्रमांक १. ३ गुणानुक्रमासह घटकनिहाय समाधान निर्देशांक सरासरी

अ. नं.	सोई सुविधा	सरासरी	गुणानुक्रम
१	राहण्याची सुविधा	०.००	११
२	वाहतूक सुविधा	३.०६	३
३	आरोग्य सुविधा	०.१७	७
४	भोजन / महाप्रसाद सुविधा	७.८४	२
५	हिरकणी कक्षाची सुविधा	०.१५	१०
६	स्वच्छता गृह सुविधा	०.१३	९
७	मंदिरातील सुविधा	०.४३	६
८	मंदिर परिसरातील सुविधा	१.४३	५
९	स्थानिक लोकांचे वर्तन	९.२१	१
१०	सुरक्षा व्यवस्था	०.२४	८
११	दुकाने व खरेदी सुविधा	१.२३	४

स्रोत: क्षेत्र सर्वेक्षणावर आधारित, संशोधकाद्वारे संकलित केलेल्या माहितीवरून

निष्कर्ष:

गुणानुक्रमासह घटकनिहाय समाधान निर्देशांक सरासरीवरून असे लक्षात येते कि, स्थानिक लोकांचे वर्तन हे प्रथम क्रमांकावर असून स्थानिक लोकांचा प्रतिसाद, सहकार्य हे समाधानकारक असून भविष्यातील पर्यटन

विकासासाठी अनुकूल आहे. दूर अंतरावरून येणाऱ्या भाविकांसाठी श्री हलसिद्धनाथांवरील असणारी श्रद्धा आणि भक्ती पोटी मिळणारा प्रसाद हा उत्कृष्ट असून भाविकांनी दिलेल्या मतानुसार महाप्रसाद व भोजन व्यवस्थेला दुसरा क्रमांक मिळालेला आहे. पर्यटन स्थळावरील वाहतूक

व्यवस्थेला तिसरा क्रम असून तो समाधानकारक आहे. वाहतूक व्यवस्था उत्कृष्ट व समाधानकारक असल्याने पर्यटन व्यवसायाला चालना मिळाली आहे.

पर्यटन स्थळावर आलेल्या भाविकांना खरेदीचा मनमुराद आनंद घेता येणे हि महत्वाची बाब असून भाविकांनी या व्यवस्थेला चौथा क्रमांक दिला असून पाचव्या क्रमांकावर मंदिर परिसरातील सुविधा, सहाव्या क्रमांकावर मंदिरातील सुविधा आहेत. एकूणच मंदिर परिसरातील पिण्याचे पाणी, चप्पल स्टॅन्ड या सारख्या सुविधांमध्ये वाढ करणे आवश्यक आहे. तसेच मंदिरातील प्रचंड गर्दी लक्षात घेता दर्शन रांग, भंडारा, श्रीफळ फोडणे, धूप अगरबत्ती यांची व्यवस्था करणे आवश्यक आहे.

पर्यटनस्थळी येणाऱ्या स्तनदा मातांसाठी स्वतंत्र हिरकणी कक्षाची आवश्यकता असून त्याचे नियोजन होणे गरजेचे वाटते. या शिवाय भाविकांच्या गर्दीच्या काळात स्वच्छतागृहाची व्यवस्था अपुरी पडत असल्याने मंदिर प्रशासनाने त्या काळात स्वतंत्र व्यवस्था निर्माण करणे गरजेचे आहे.

येणाऱ्या पर्यटकांची वाढती संख्या लक्षात घेता त्यांच्या सुरक्षेची काळजी घेणे हि जबाबदारीची गोष्ट असून सुरक्षा व्यवस्था सक्षम करणे गरजेचे असून दूर अंतरावरून भाविकांसाठी राहण्याची सुविधा करण्याकडे भविष्यात लक्ष केंद्रित करणे आवश्यक आहे.

संदर्भ:

१. प्रा.डॉ.बी.ए.आजगेकर, प्रा.आर.बी. पाटील प्रा.एन. एन. पाटील, (२०११): “श्री क्षेत्र आदमापूर धार्मिक पर्यटन क्षेत्राचा एक भौगोलिक अभ्यास” महाराष्ट्र भूगोलशास्त्र संशोधन पत्रिका, vol. XXVIII. No-1 ISSN 0971-6785 pp 43-48
२. Godase B.P. (2011): “Study of Malegaon Agro Tourist Center by Satisfaction Index”, Maharashtra Bhogolshastra sanshodhan patrika vol. XXVIII. No-1 ISSN 0971-6785 pp 92-99
३. Potdar M.B. Talekar P.R. (2011) “Satisfaction Level of Tourist at Religious Tourist Places in Kolhapur District”. Maharashtra Bhogolshastra sanshodhan patrika vol. XXVIII. No-1 ISSN 0971-6785 pp 100-104
४. एस.बी.देशमुख, (२०१७): महाराष्ट्रातील पर्यटनस्थळे- पश्चिम महाराष्ट्र
५. कार्यालय माहिती, तलाठी कार्यालय, आप्पाचीवाडी
६. देवस्थान समिती, श्री क्षेत्र आप्पाचीवाडी
७. कार्यालयीन माहिती, ग्रामपंचायत आप्पाचीवाडी.
८. <https://www.google.com>
९. जिल्हा सामाजिक आर्थिक समालोचन बेळगाव जिल्हा २०२०